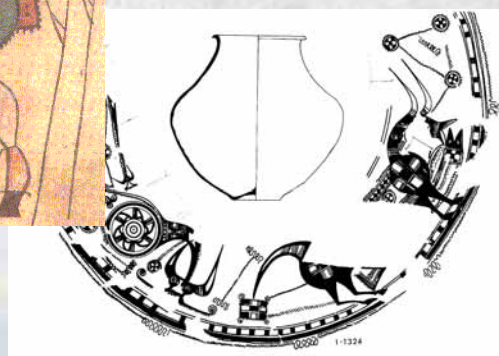
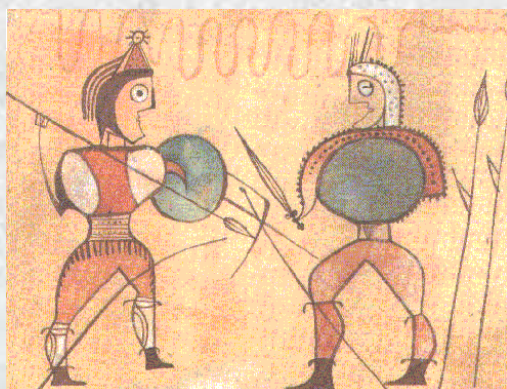
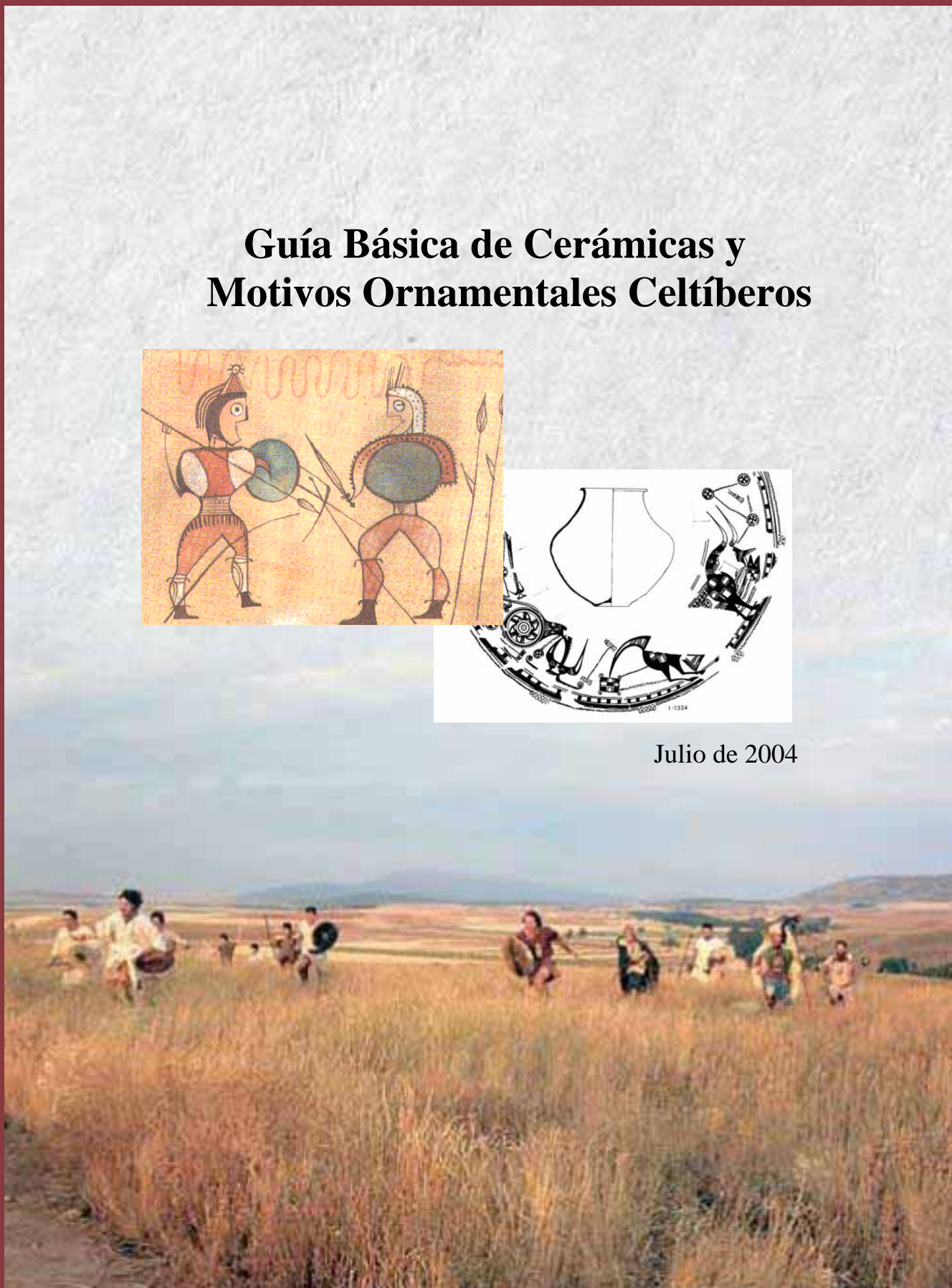




Guía Básica de Cerámicas y Motivos Ornamentales Celtíberos



Julio de 2004



ÍNDICE

Índice	2
Introducción	3
Cerámica y simbología	4
Los colores	6
Réplica de Cerámicas Celtibéricas	7
Indicaciones para la correcta interpretación de los gráficos	7
Decoración de las cerámicas	8
Las Cerámicas propuestas	8
Jarras	9
Vasos y copas.....	10
Tazas y Tazones.....	11
Cuencos.....	12
Fuentes	13
Tinajas.....	14
Pucheros.....	15
Platos.....	15
Otros utensilios y cerámicas	16
Motivos Celtibéricos	17
Caballos	17
Toros	18
Aves	18
Peces	19
Animales fantásticos	20
Símbolos solares	21
Otra simbología y ornamentos	22

INTRODUCCIÓN

KELTIBEROI 2004 supone una importante oportunidad para todo miembro de la sociedad Soriana; comerciantes, hosteleros, industriales, educadores y ciudadanos en general... todos tenemos la oportunidad de participar, en mayor o menor grado, con mayor o menor implicación, con mayor o menor aprovechamiento, en las actividades previstas por la Organización y sus socios.

KELTIBEROI 2004 significa, además, la oportunidad de ofrecer una imagen “unificada”, en la que las iniciativas individuales signifiquen un enorme enriquecimiento de lo que, tanto visitantes Sorianos pero, de modo muy especial, aquellos que nos visitan desde otros lugares, percibirán durante su visita.

La antiguamente proverbial “hospitalidad Celtíbera” quedará patente durante el desarrollo de Keltiberói; ahora es responsabilidad de esta Organización proporcionar pautas generales acerca de los elementos plásticos Celtibéricos que desde numerosos puntos de vista e intereses deberían utilizarse, de modo que ningún visitante quede confundido por la “interpretación libre pero sin pautas históricas” de lo Celtíbero.

La Organización de Keltiberói se ceñirá a la utilización de los elementos aquí descritos, y desea compartir ese conocimiento con todos aquellos que necesiten hacer uso de elementos y simbología Celtíberos.

Los restaurantes, hoteles, bares y casas rurales, los utilizarán en la ornamentación y decoración de sus locales, así como en los elementos de comunicación con sus clientes. Los comercios podrán utilizarlos en la creación de artículos de regalo o recuerdo, etiquetas, actividades de escaparatismo, ornamentación, elaboración de productos... También muchos industriales podrán hacer uso de estos elementos, a la hora de fabricar y proporcionar los bienes y servicios que, tanto los Sorianos, como los visitantes, van a demandar en el entorno que supone Keltiberói que, en ciertas actividades, va mucho más allá de las fechas previstas para celebrar la Semana Cultural Celtibérica (28 de agosto al 5 de septiembre) y que, por ejemplo en el caso de las Jornadas Gastronómicas Celtibéricas, se prolongará hasta el día 1 de noviembre.

Soria es Celtíbera; a decir de Apiano, escritor e historiador clásico, “los Numantinos son los más poderosos de los Arévacos”. Es momento de “ser Celtíberos todos a una”, coordinados, y con el Rigor Histórico que las acciones de promoción y divulgación precisan para convertirse en algo de calidad, que perdure mucho más allá de unas fechas concretas, y permita crear la percepción de la realidad que vivimos: Numancia sigue viva en Soria, y los Numantinos en los Sorianos. Tenemos la responsabilidad de promover y divulgar lo que fue una de las más poderosas realidades que hace 22 siglos hizo temblar los cimientos de Roma, y debemos hacerlo con el rigor histórico exigible a quien resulta ser la máxima autoridad en su materia.

Organización de Keltiberói 2004.

CERÁMICA Y SIMBOLOGÍA

Dado lo complejo y extenso de la interpretación y documentación de cerámicas, ornamentos, su utilización y simbología, y considerando las altas cotas de rigor histórico y científico con que se pretende impregnar cada actividad relacionada con Keltiberói, no haremos en este momento una detallada explicación o exposición, que sí estará disponible para los que, por motivo de su actividad, lo precisen.

Sí comentaremos, sin embargo, cuáles son algunas de las características más básicas e importantes de conocer, o alguna de las interpretaciones documentadas de ciertos motivos ornamentales celtíberos omnipresentes en las decoraciones de cerámicas.

Uno de los “iconos” de las artes plásticas numantinas resulta ser “el Vaso de los Toros”, por ejemplo, junto al “Vaso de los Guerreros” (ambos representados en la portada de este documento).

Según explica Taracena (que fuera Director del Museo Numantino), *“la tinaja está decorada con un toro con cabeza de frente, sin patas, y con el cuerpo formado por ruedas que se expresan en movimiento, enmarcando la cola terminada en otra cabeza; después soles radiados cruzados por un aspa y otro toro completo con la cabeza de perfil y hocico bífido devorando un pez de dos cabezas”*.

Federico Wattenberg la describe como *“gran vaso de barro rojo abrigantado, con decoración pintada de dos toros en negro, de dibujo complejo, y un pez doble debajo de uno de ellos”*.

Como era de esperar, las creencias religiosas resultan omnipresentes entre los motivos decorativos de las cerámicas numantinas.

Dice Estrabón que para *“ciertos autores los galaicos (celtas que se asentaron en lo que es la actual Galicia) son ateos; más no así los celtíberos y los otros pueblos que lindan con ellos por el Norte, todos los cuales tienen cierta divinidad innominada a la que, en las noches de luna llena, las familias rinden culto danzando, hasta el amanecer, ante las puertas de sus casas”*.

El Dr. D. Alfredo Jimeno, director del Plan Arqueológico de Numancia, nos dice: *“Algunas de estas danzas se han querido ver representadas en las cerámicas de Numancia e, incluso, Taracena vio en las danzas de carácter guerrero que se bailan en la zona de San Leonardo, Soria, reminiscencias de esta costumbre ancestral.”*

La divinidad tradicionalmente identificada con la luna es de gran importancia para los pueblos Celtíberos, que incluso llegan a medir el tiempo no por días sino por noches, es decir, por lunas. La importancia de esta deidad queda reflejada también en la representación de crecientes lunares en las cerámicas y otros objetos. Era tan fuerte su influencia -dice el Dr. Jimeno- *que en alguna ocasión los vacceos (pueblos celtíberos del Duero medio) detuvieron su ataque contra el romano Lépidio al interpretar un eclipse de luna como signo prohibitorio de tal acción por la divinidad.*

Dice Tácito en relación a los germanos, que *"creen que no es posible encerrar a los dioses dentro de unas paredes ni que se les pueda representar con aspecto humano, dada la grandeza de las cosas celestes"*. Por lo tanto, la representación de deidades mediante animales, no debe ser interpretada como que los Celtíberos adorasen a esos animales o les considerasen como dioses. Así, los dioses Epona y Lug, aparecen asimilados al caballo y al toro, ya que las divinidades y sus cualidades más significativas eran representadas en aquellos animales que las poseían.

Recientes hallazgos en el Yacimiento Arqueológico de Numancia demuestran la ocupación de la ciudad a mediados del siglo I a. de C., época a la que corresponden, como se ha comentado anteriormente, algunas de las cerámicas "más genuinas". Así mismo, los trabajos arqueológicos han permitido identificar, por ejemplo, que las cerámicas grises son más antiguas, y se utilizaban comúnmente como utensilios de cocina, mientras que las rojas se consideraban como artículos "de lujo".

Es de destacar la importancia que los restos de cerámicas tienen para la investigación arqueológica, facilitando en gran medida la identificación de la dieta y costumbres alimenticias de los antiguos habitantes de Numancia, entre otros motivos porque las cerámicas halladas no estaban vitrificadas o barnizadas, y su material poroso (el barro) proporciona importantes datos acerca de los alimentos que contuvieron.

Por último, y a modo de resumen mencionar, además de las representaciones de deidades como Epona (caballo) y Lug (toro) el uso profuso que se realiza de diferentes tipos de representaciones solares, aves y "conceptos" como "lo continuo", "lo que permanece", y una gran variedad de otros motivos decorativos.

LOS COLORES

Por supuesto, la gama de colores disponibles y de utilización recomendada, tanto en cerámicas como en motivos y elementos ornamentales en general, no es, con mucho, tan amplia como la que hoy en día puede estar disponible para nosotros.

Los tintes y colores utilizados en la Celtiberia, eran obtenidos por medios estrictamente naturales y de su entorno más próximo, lo cual va a significar una gama reducida y sencilla.

Los colores más utilizados y recomendados:

- “**Terrosos**” (color tierra)
- **Rojizo**
 - o El color rojizo amarillento se obtiene a partir de un silicato de hierro, probablemente una arcilla natural extremadamente ferruginosa
- **Ocre**
- **Vino**
- **Pardo**
- **Siena**
- **Amarillento**
- **Negro**
 - o Compuesto de sesquióxido hidratado ($FE_2 O_3$), probablemente empleando pirita natural descompuesta o limonita (sesquióxido de hierro hidratado – $FE_2 HO_3$)
- **Blanco**
 - o Obtenido probablemente a partir de caolín

Esto no significa en modo alguno que no existiesen otros colores (azul, por ejemplo, a partir del cobalto)... pero su utilización era probablemente mucho menos frecuente, y desde aquí, en aras de la conservación del rigor histórico, desaconsejamos la utilización de otros colores cuando se relacionen con cualquier actividad de Keltiberói.

RÉPLICA DE CERÁMICAS CELTIBÉRICAS

Originalmente, las cerámicas Celtibéricas eran de barro sin vitrificar o barnizar, técnicas aún no utilizadas... pero de uso obligatorio en la actualidad para los utensilios de barro y alfarería que se utilicen en los establecimientos de restauración, por motivos higiénicos (recordemos que el barro es un material poroso, que “absorbe” parte de los alimentos que se depositan o almacenan en él, característica que nos ayuda en la investigación arqueológica).

En Keltiberói, recomendamos a los establecimientos de hostelería que utilicen réplicas de cerámicas Numantinas de entre las recomendadas... pero vitrificadas en su parte interior, tratando de mantener el aspecto exterior sin vitrificar, que es la zona donde van habitualmente las decoraciones y ornamentos.

En utilización para decoración o usos privados, puede realizarse tal como eran los originales, es decir, sin vitrificar o barnizar.

Por ejemplo, los establecimientos de hostelería pueden utilizar las cerámicas sin vitrificar a modo ornamental (una mesa de exposición de las cerámicas numantinas).

En las siguientes páginas se muestran los ejemplos de cerámicas numantinas propuestas por la Organización de Keltiberói como modelos a replicar.

Dado que los archivos existentes son complejos en cuanto a la información sobre escalas y tamaños, y que no todas las cerámicas se encuentran documentadas a la misma escala, haremos uso exclusivamente de las formas, quedando a entera discreción las dimensiones de las réplicas a realizar.

INDICACIONES PARA LA CORRECTA INTERPRETACIÓN DE LOS GRÁFICOS



DECORACIÓN DE LAS CERÁMICAS

Con respecto a los ornamentos, consideramos mucho más importante que la vasija esté correctamente replicada en su forma, aunque utilice un ornamento diferente del que esa vasija tiene en el original. Incluso hay vasijas sin decoración alguna en el original, que pueden ser decoradas con cualquiera de los motivos que se proponen más adelante, siempre y cuando los motivos se reproduzcan fielmente, y utilizando la gama de colores recomendados.

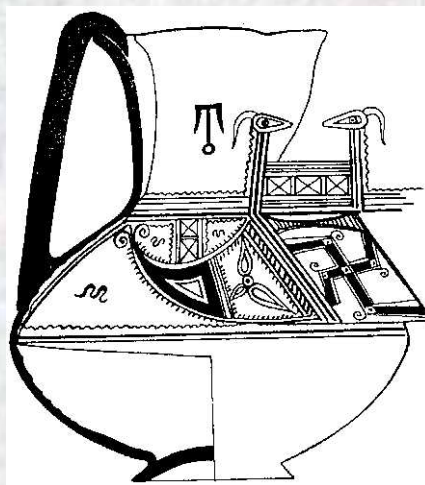
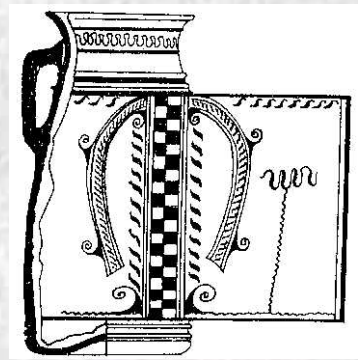
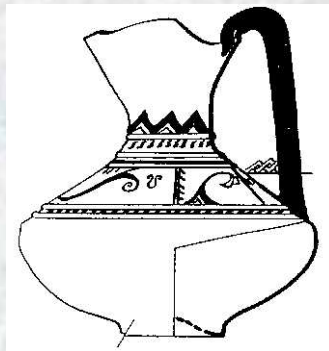
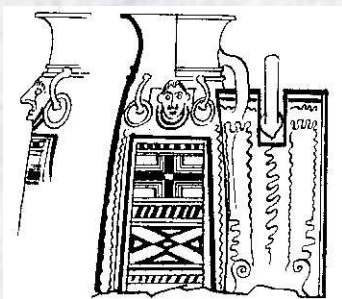
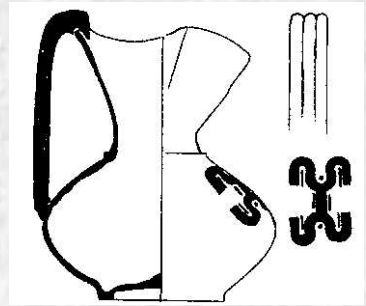
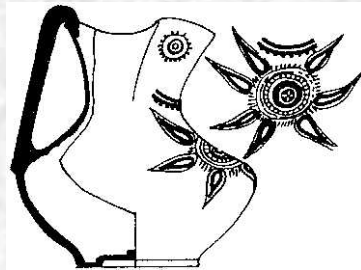
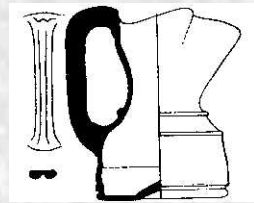
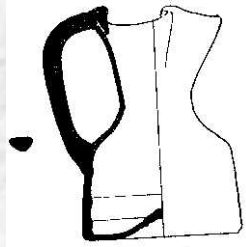
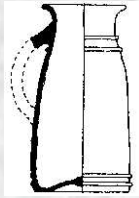
LAS CERÁMICAS PROPUESTAS

Hemos tratado de escoger una gama amplia de cerámicas para poder replicar, con mayor o menor sencillez.

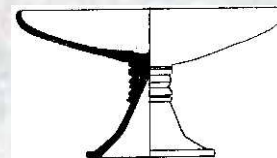
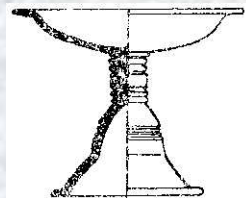
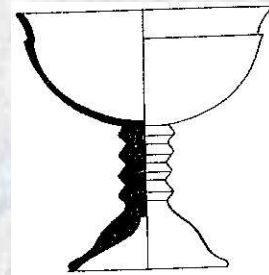
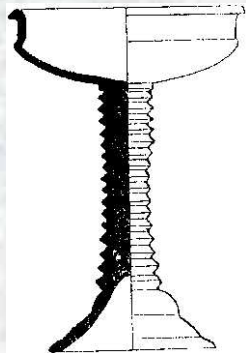
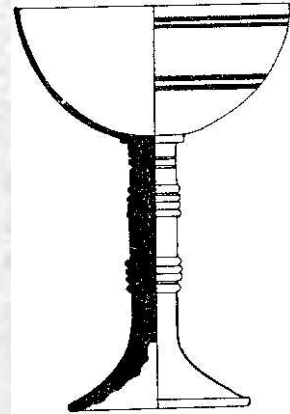
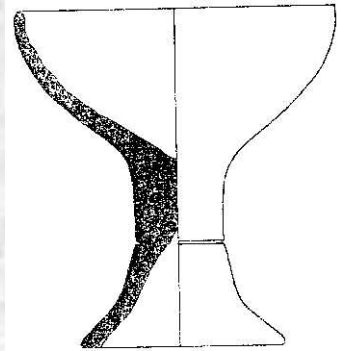
En la lista de cerámicas propuestas, hay una amplia gama de utensilios, entre los cuales no destacan precisamente los “platos” individuales, dado que era costumbre entre los Celtíberos *“comer todos del mismo recipiente, utilizando únicamente una rudimentaria cuchara de hueso o madera, un cuchillo o navaja para ‘pinchar’ los alimentos”* y colocarlos en un trozo de pan, donde se cortaban y comían, sin utilización profusa de “platos individuales”.

Aún así, existen propuestas (no demasiado numerosas) de platos, cuencos y otros utensilios que pueden ser utilizados a modo de plato.

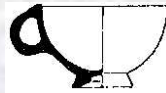
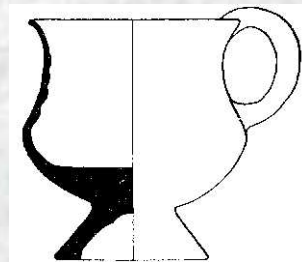
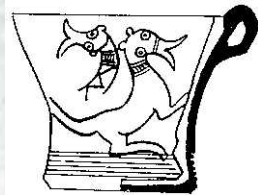
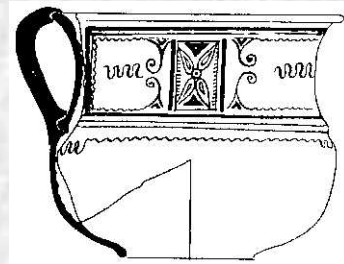
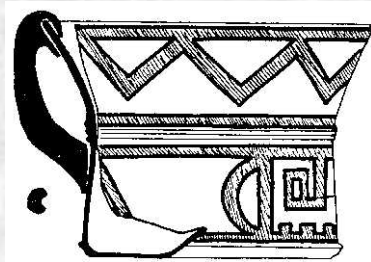
JARRAS



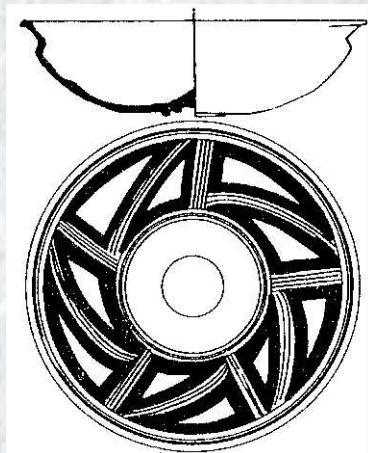
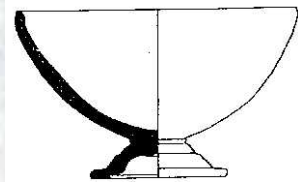
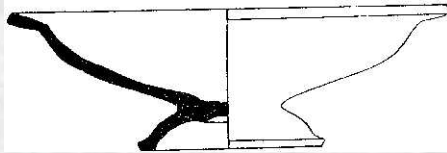
VASOS Y COPAS



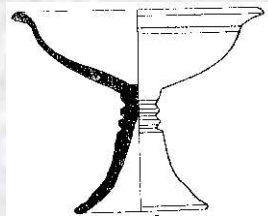
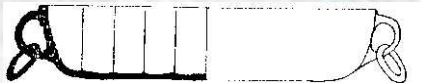
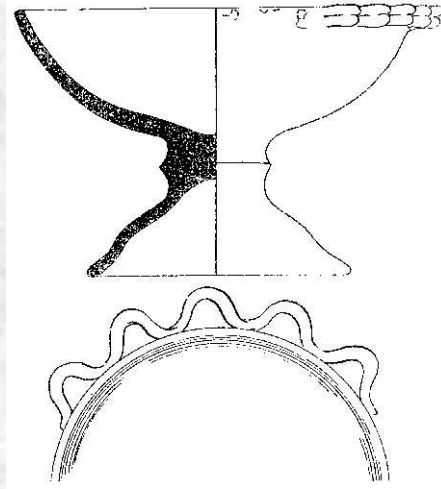
TAZAS Y TAZONES



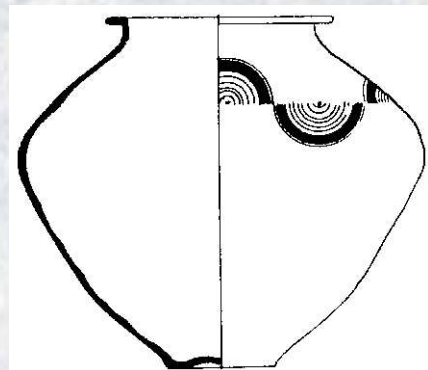
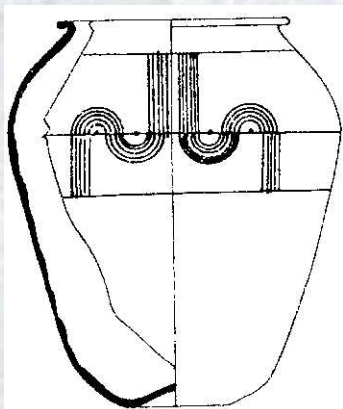
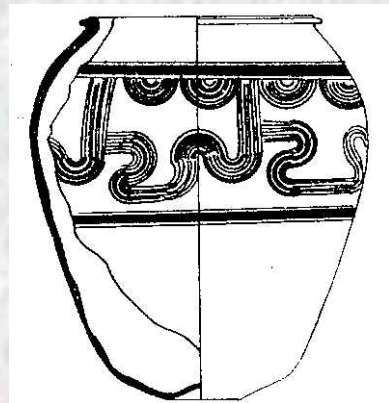
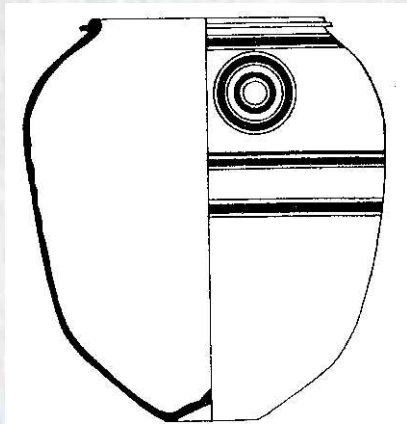
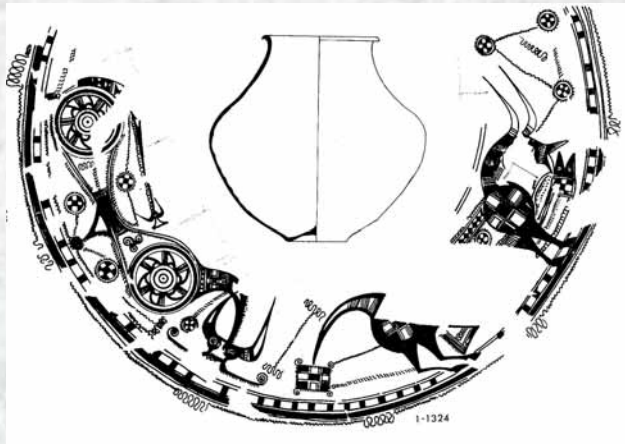
CUENCOS



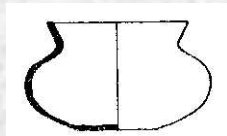
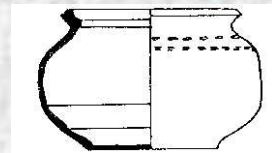
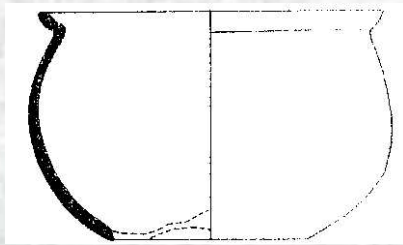
FUENTES



TINAJAS



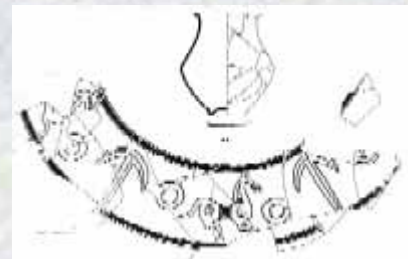
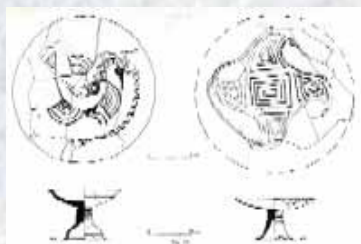
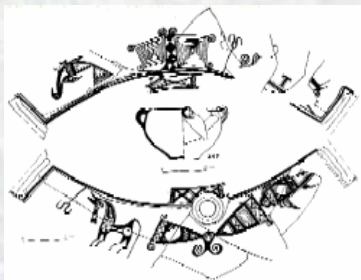
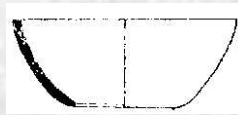
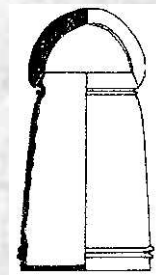
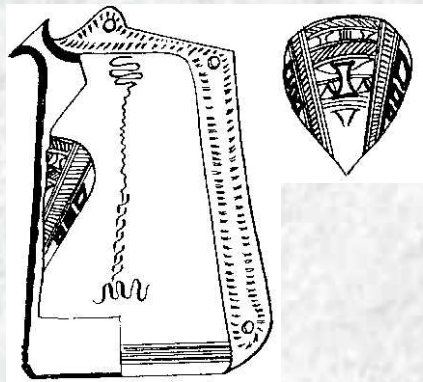
PUCHEROS



PLATOS



OTROS UTENSILIOS Y CERÁMICAS

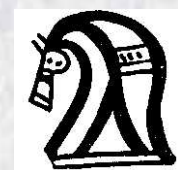
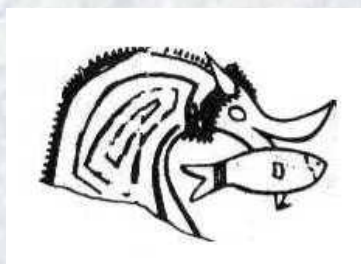
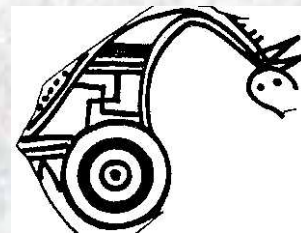
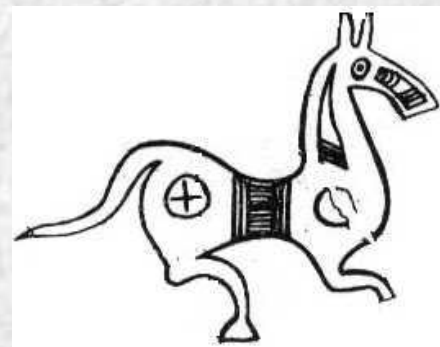


MOTIVOS CELTIBÉRICOS

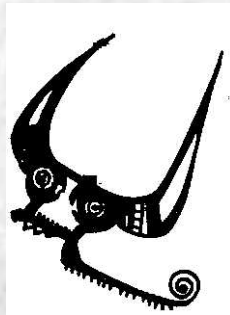
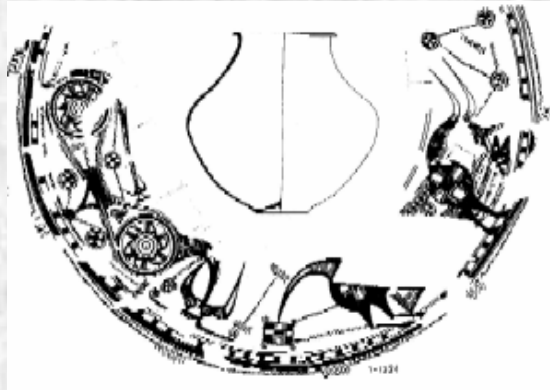
A continuación mostramos una serie de motivos celtibéricos, procedentes de cerámicas y piezas de Numancia y otros Yacimientos Arqueológicos Celtibéricos.

Como ya se ha comentado anteriormente, no se pretende su utilización exclusiva en réplicas de cerámicas, sino como simbología y ornamentación de cualquier tipo, sobre productos, etiquetas, carteles, documentos, ropas, artículos de regalo o cualquier otra manifestación gráfica de "lo Celtíbero".

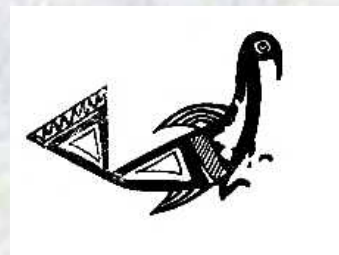
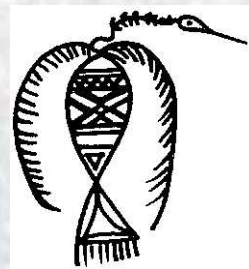
CABALLOS



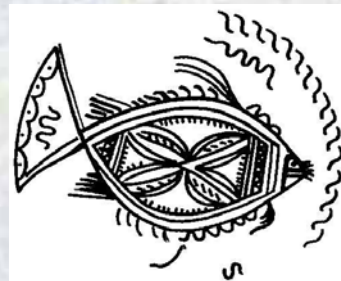
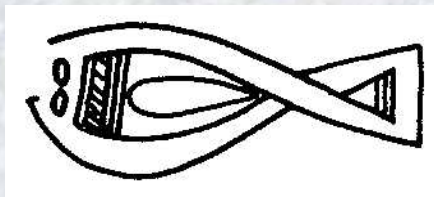
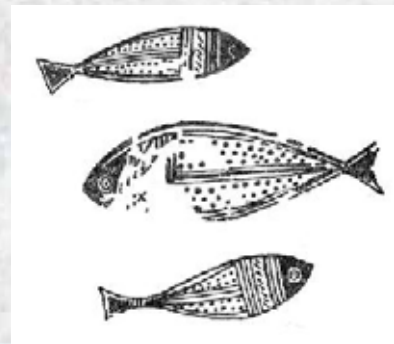
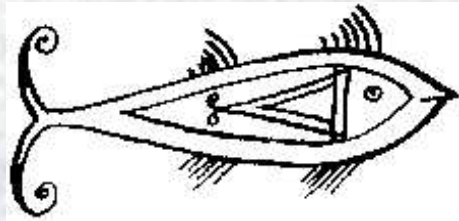
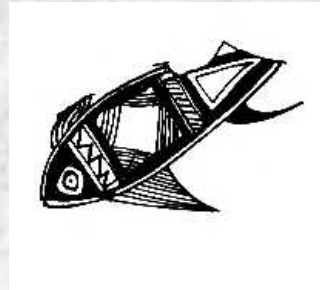
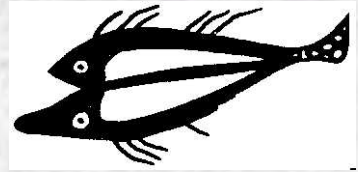
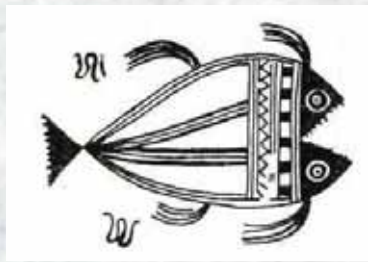
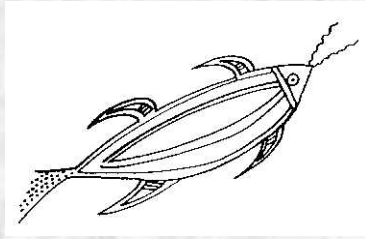
TOROS



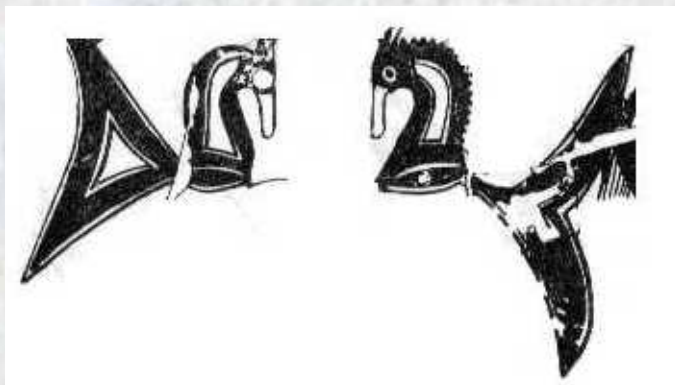
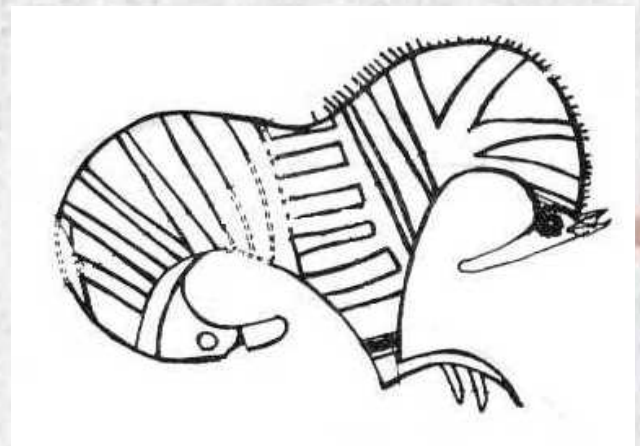
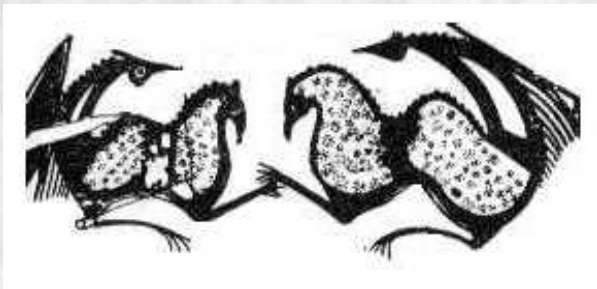
AVES



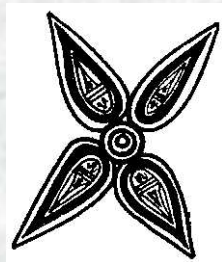
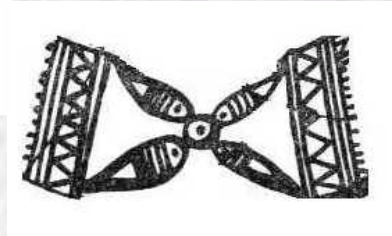
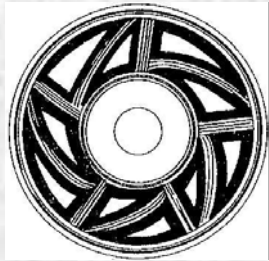
PECES



ANIMALES FANTÁSTICOS



SÍMBOLOS SOLARES



OTRA SIMBOLOGÍA Y ORNAMENTOS

