



Celtiberia

Son los autores grecolatinos quienes nos dan noticias de un espacio territorial de características singulares. Un espacio donde convergen o confluyen las dos grandes culturas de la Península. Una lengua común, un alfabeto, una fórmula de organización social, un estilo artesanal, unas creencias y convicciones.

"Estos dos pueblos, iberos y celtas, en otro tiempo habían peleado entre sí por causa del territorio; pero hecha la paz, habitaron en común la misma tierra; después, por medio de matrimonios mixtos, se estableció la afinidad entre ellos y por esto recibieron un nombre común". **Diodoro de Sicilia, Historia Universal, V, 33, 3**

"Fueron los celtas quienes, después de haber atravesado en un tiempo los Pirineos, habitaron allí con ellos (los iberos), por lo que surgió a partir de entonces el nombre de celtiberos" **Apiano de Alejandría, Iberia, 2 (s. II D.C.)**

"Gloria de nuestra Hispania, Liciano, cuyo nombre enaltecen los celtiberos, ¿Por qué me llamas hermano a mí, que desciendo de celtas y de iberos y soy ciudadano del Tajo?"

Marcial (n. Bilbilis), Epigramas (c. 98 D.C.)

Pelendonia



Al parecer, los pelendones llegaron a la península en lo que se consideran las primeras oleadas célticas, en los momentos finales del Bronce. Artesanos del metal, ganaderos trashumantes, y montaraces, son asimilados o desplazados por otras avenidas posteriores, asentándose en lugares de altura (1.200-1400m), conocidos como **Castros Sorianos**, característicos de esta población. Emparentados en cierta forma con los arévacos, forman con ellos la administración romana de la Celtiberia Ulterior. Se les atribuyen ciudades como Augustóbriga, Visontium, Sauia, Lutia, y la propia Numantia antes de la llegada arévaca.

El río Durio, de los más grandes de Hispania, que ha nacido entre los pelendones y ha pasado cerca de Numantia y luego corre por entre los arévacos y los vacceos". **Plinio el Viejo (m. 79 D.C.) Historia Natural, III, 112**

"También va a él (Convento Cluniense) los pelendones, celtiberos, con cuatro pueblos, de entre los cuales fueron famosos los numantinos... **Plinio el Viejo (m. 79 D.C.) Historia Natural, III, 23 y 27**

Son, según **Estrabón**, "el tipo auténtico del guerrero: resistente, pugnaz, superior al hambre y la fatiga, amantes de su libertad, insensibles al calor o al frío. En ciertas épocas del año se alimentan de bellotas, secándola y moléndola. Fabrican bebida de cebada y, mientras beben, bailan al son de la gaita y la flauta. Todos visten de negro, con ásperas capas de lana. Trenzan en sus piernas bandas de pelo y se cubren con cascos bronceos. Usan espadas de doble filo y puñales de una cuarta para el combate. Son ganaderos y pastores y, pese a su fiereza, se muestran hospitalarios con los extranjeros, así como inmisericordes con los criminales y parricidas".

La Ruta Celtibérica

La conocida como Celtiberia histórica se localiza en el Sistema Ibérico Central y las zonas de contacto con las cuencas sedimentarias del Ebro, Tajo y Duero, extendiéndose por las Comunidades Autónomas de Aragón, Castilla-León, Castilla-La Mancha, Navarra y La Rioja. Las características montañosas de dicho territorio explican su despoblación y extrema ruralidad actual. Pero no siempre fue así. Ciudades celtibéricas como Arcóbriga, Bilbilis, Numancia, Uxama, Segeda, Segóbriga, Turiaso, Tiernes, etc., fueron capitales de territorios ricos y poblados. Actualmente, sus ruinas se sitúan en parajes naturales de gran belleza configurando la base de un patrimonio cultural y natural indiscutible.

Por tanto, el objetivo de la Ruta Celtibérica es lograr la divulgación y generalización de ese patrimonio celtibérico y conseguir a partir de su gestión convertirlo en medio de desarrollo social y económico, sostenible y permanente del ámbito rural donde se encuentra, como un elemento



clave del turismo cultural.

Desde el punto de vista cronológico, la Ruta Celtibérica se centra en la historia de las poblaciones celtibéricas que hunden sus raíces en la Edad del Hierro y posteriormente se desarrollan hasta integrarse de forma progresiva en el mundo y cultura romano.

De esta forma, la Exposición de la Ruta Celtibérica nos muestra las características más destacadas de la cultura celtibérica y presenta los distintos enclaves visitables en relación con este patrimonio.

ALTA SIERRA PELENDONA

Presenta:

La Ruta Celtibérica

Itinerario Cultural Europeo



Casa de la Madera
Comunero de Revenga, Burgos

EXPOSICIÓN PERMANENTE
(Del 3 de Febrero al 7 de Marzo)

CIERRE DE EXPOSICIÓN
(6 y 7 de Marzo)

- Taller de Cerámica
- Conferencias
- Visita a La Cerca
- Las Marzas

Colaboran:



www.pelendonia.net/ASP
altasierrapelendona@gmail.com



Casa de la Madera
www.casadelamadera.blogspot.com



Calatayud
Sede de la Ruta Celtibérica
www.calatayud.es



Ruta
Celtibérica
www.celtiberia.com
inforuta@celtiberia.info



DIPUTACIÓN
DE BURGOS
www.burgos.es

Ruta Celtibérica



11. Segeda I



19. Clunia



Representacion histórica. Numancia



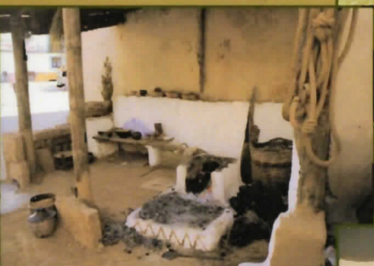
24. Tíermes



16. Alto Chacón



30. El Cerameño



Recreación de una casa celtibérica



5. Museo de Zaragoza



Aragón: 1.- Turiaso y Exposición permanente del CET. Tarazona. 2.- Parque arqueológico 1 Edad del Hierro. Fréscano. 3.- Museo de Borja. 4.- Turiaso. Vera de Moncayo. 5.- Museo de Zaragoza. 6.- Contrebia Belaiska. Botorrita. 7.- Bilbilis Itálica. Calatayud. 8.- Museo de la Ciudad. Calatayud. 9.- Arcóbriga. Monreal de Ariza. 10.- Segeda II. Belmonte de Gracián. 11.- Segeda I. Mara. 12.- Poblados celtibéricos de la La Laguna de Gallocaña. 13.- El Castellar y Centro de Interpretación. Berruoco. 14.- La Caridad. Caminreal. 15.- Conjunto metalúrgico celtibero-romano de Sierra Menera. 16.- Alto Chacón. Teruel. 17.- Museo Provincial. Teruel. 18.- Peñalba. Villastar.

Castilla - León: 19.- Clunia y Centro de interpretación arqueológica. Peñalba de Castro. 20.- Castros Sorianos. 21.- Numancia y Aula Arqueológica. Garray. 22.- Museo Numantino. Soria. 23.- Uxama y Aula Arqueológica. Burgo de Osma. 24.- Parque Arqueológico de Tíermes. Montejo de Tíermes. 25.- Aula Arqueológica. Medinaceli.

Castilla - La Mancha: 26. Castilviejo. Guijosa (Sigüenza). 27.- El Palomar. Aragoncillo. 28.- Dehesa de la Olmeda. Olmeda de Cobeta. 29.- Castro de los Rodiles. Cubillejo de la Sierra. 30.- El Cerameño, necrópolis y Aula Arqueológica. Herrería. 31.- Museo Municipal. Molina. 32.- Minería de Hierro. Cueva del Hierro. 33.- Ercávica. Cañaveruelas. 34.- Museo Provincial. Cuenca. 35.- Distrito minero de Lapis Specularis. 36.- Segóbriga. Saelices. 37.- Valeria. Valera de Abajo.

La Rioja: 38.- Contrebia Leukade y Centro de Interpretación. Aguilar del Río Alhama. Navarra: 39.- Museo municipal. Castejón.



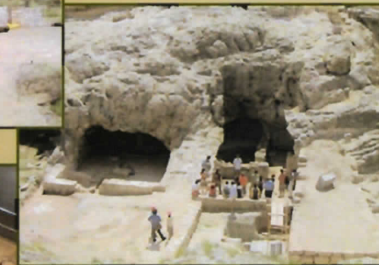
Recreación de trajes celtibéricos. Segeda



36. Segóbriga



2. Frescano



38. Contrebia Leukade



39. Castejón



21. Numancia



14. La Caridad



Talleres Didácticos